

ANTAGANDEHANDLING  
2002-02-05  
Dnr: 2000.0961

# PLANBESKRIVNING GENOMFÖRANDEBESKRIVNING MILJÖKONSEKVENSBESKRIVNING

till detaljplan för del av  
Skinnersdal 1:2  
Barnarp  
Jönköpings kommun

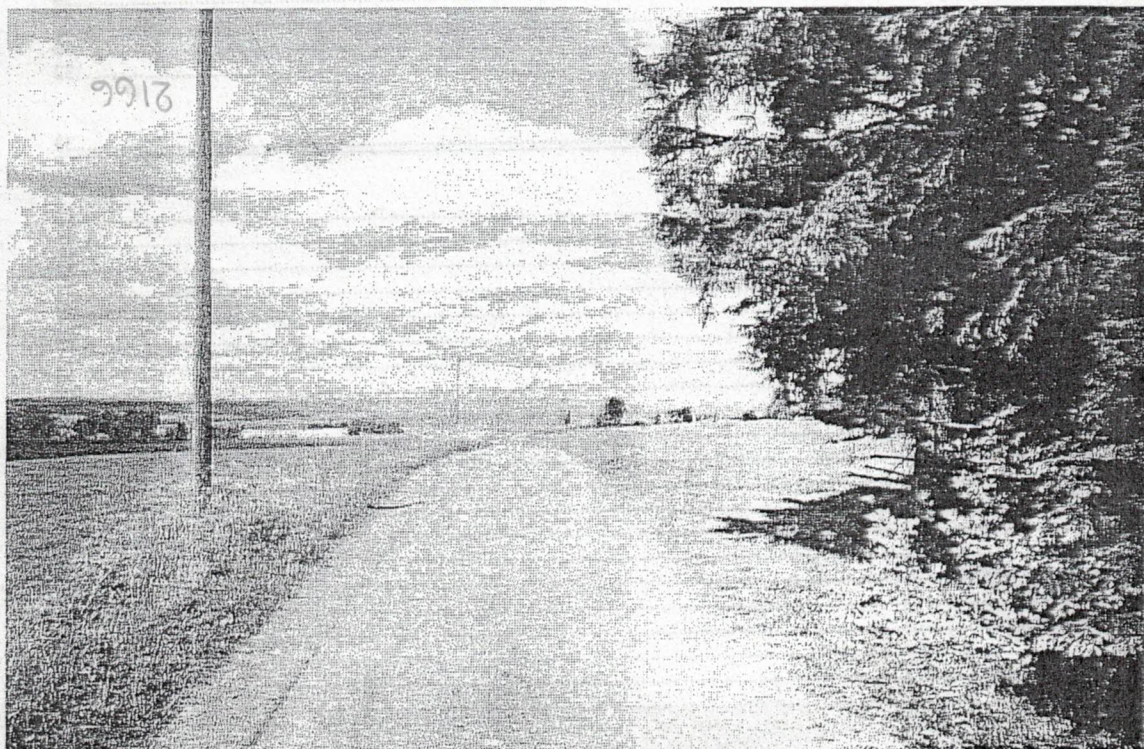


Foto 1. Södra entrén till Skinnersdalsområdet

## FÖRORD

Planområdet skall tillgodose ett efterfrågat boende på landet där djur och naturintresse kan få gott utrymme. Området innehåller totalt 29 bostadstomter för enfamiljshus. Projektet som benämns "Skinnesdals Gårdar" drivs av *NCC Boende* inom NCC AB. Utbyggnad kommer ske i takt med efterfrågan.

Bebyggelsen organiseras utifrån olika karaktärer och är huvudsakligen fördelad på tre sk "bygrupper" i texten benämnda södra, mellersta och norra.

Planerad byggelse utgörs av framförallt bostadsbyggnader samt garage/förråd. På tomterna kommer det finnas möjlighet att komplettera med gäststugor, hönsbushus, växthus, vedbodas etc. Inom planområdet kommer det även att uppföras byggnader för tekniska anläggningar som spillvattenrening, vattenrening och transformatorstation. I anslutning till befintlig ladugård på Skinnersdal 1:2 kommer det finnas möjlighet att uppföra en gemensam byggnad för stall/ladugård/ridhus.

Gårdarna inom bygrupperna ska innehålla en begränsad variation i utformningen och präglas av ett växtval som hör landet till. Samtliga fasader skall bekläs med träpanel och färgsättningen ska utföras i traditionellt lantlig stil.

Ytorna mellan och kring bygrupperna ska ingå i en samfällighet som förvaltas av de boende. Ytorna kan utnyttjas för djurhållning, odling och lek.

## PLANBESKRIVNING

### HANDLINGAR

Tidigare upprättade handlingar består av ett **planprogram** daterat 2000-10-04 samt en **samrådsredogörelse** daterad 2001-05-30. Allmänt samrådsmöte för planprogrammet hölls den 6 november 2000.

Allmänt samrådsmöte för detaljplanen hölls i Barnarps församlingsgård 2001-09-17.

Nu upprättade handlingar består av:

- Planbeskrivning
- Genomförandebeskrivning
- Miljökonsekvensbeskrivning
- Plankarta med bestämmelser
- Samrådsredogörelse detaljplan

Övriga handlingar som finns att tillgå på Stadsbyggnadskontoret är följande:

- Vägtrafikens konsekvenser i Skinnersdal, 2001-11-09, Jönköpings kommun
- Tekniskt underlag för anmälan om utsläpp av avloppsvatten med miljökonsekvensutredning, 2001-09-03, Vatten och Samhällsteknik AB
- Arkeologisk utredning etapp 1 och 2, Jönköpings länsmuseum (Arkeologisk rapport 2001:37)
- PM geoteknik, Tyréns Infrakonsult AB, 2001-06-08

## Natur

Befintliga träd vilka har ett stort värde för landskapsbilden och lokalklimatet har fått beteckningen "n<sub>4</sub>" vilket innebär att de skall bevaras samt ersättas vid bortfall, t ex naturlig död eller borttagande med anledning av säkerhetsaspekter.

Naturobjekt som Åkerholmen samt området kring dammen har säkerställts genom bestämmelserna "n<sub>5</sub>" (glest trädbevuxen betesmark) och "n<sub>6</sub>" (glest trädbevuxen Åkerholme).

## Djurhållning, odling, gödsling

De delar av gemensamhetsytorna som inte utnyttjas för tekniska anläggningar kan nyttjas av samfälligheten för djurhållning, odling, lekyta etc eller arrenderas ut till en lantbrukare (L<sub>1</sub>).

Djurhållning är tänkt att tillåtas inom bygrupperna i form av smådjur t ex höns, ankor kalkoner, får, getter och hushållsgris. Exempel på den omfattning som skall kunna hållas på tomten är 10 höns eller 2 grisar eller 5 gäss eller 1 tacka med två lamm. Gödseln förvaras i täta behållare i anslutning till djurhållningsbyggnaderna. Gödseln kan sedan nedmyllas i de samfälliga ytorna för odling.

Enligt Jönköpings läns författningssamling, kommunala föreskrifter, krävs särskilt tillstånd från miljönämnden för att hålla nötkreatur, häst, get, får, svin, pälsdjur, fjäderfä och orm inom detaljplanlagt område. Tillstånd krävs dock ej för kanin, hund eller katt. Vid anskaffande av djur för vilka tillstånd krävs måste då djurhållaren ansöka om tillstånd hos miljönämnden för att hålla önskade antal djur. Vid denna tillståndsprövning bedöms om djurhållningen är acceptabel med hänsyn till omfattning, djurslag, anordningar (djurhållningsbyggnad, inhägnad etc) och omgivningen. Vid ansökan tas även hänsyn till det totala antalet djur i området och ej enbart det antal som söks för vid den enskilda ansökan. Djurhållningen får ej leda till någon olägenhet för människors hälsa eller miljön.

Vid tillståndsansökan skall hänsyn bland annat tas till eventuella störningsrisker samt till gödselhantering. Störningar som kan uppstå i samband med djurhållning är framförallt lukt (hantering av gödsel, ventilationsluft från stallar samt vissa fodertyper), ansamling avflugor och buller (fläktljud och läten från djur).

Den totala arealen samfällad jordbruksmark inom planområdet är ca 12 ha. Som exempel kan nämnas att en häst kräver ca 1 ha betesmark. Detta innebär en begränsning till ca 12 hästar inom samfällad mark. Detta antal hästar minskar om andra större djur skall hållas inom den samfälliga marken.

En ny- om- eller tillbyggnad av en djurhållningsbyggnad för 5 djurenheter eller mer ska på förhand godkännas av länsstyrelsen från djurskydds- och djurhälsosynpunkt, sk förprovning. Exempel på definition av 1 djurenhet är 1 häst, 1 fullvuxet nötkreatur, 2 ungnöt, tre suggor, tio slaktsvin och 100 fjäderfän.

Då området är särskilt anpassat som landsbygdsboende och med ekologisk inriktning och möjlighet till egen djurhållning så bör odlingsmarken gödslas med naturgödsel från framförallt den egna djurhållningen. Naturligtvis bör största möjliga hänsyn tas vid spridning

### Vatten

För vattenförsörjning av området finns en djupborrad bergbrunn intill befintligt bostadshus på Skinnersdal 1:2 (E<sub>2</sub>). Provpumpning av brunnen har gett vid hand att den har tillräcklig kapacitet för att försörja planerad bebyggelse. Som vattenreserv bör dock minst en ytterligare bergbrunn anläggas.

Vattenprovtagning i brunnen har visat att vattnet är hårt och tjänligt med anmärkning vad gäller hög radonhalt och manganhalt. Vattnet kommer därför att luftas (sänker radonhalten) och filtreras (sänker hårdhet och manganhalt) för att erhålla en vattenkvalitet utan anmärkning.

Område för kompletterande vattentäkt samt byggnad för vattenrening finns i anslutning till den norra bygruppen (E<sub>3</sub>).

NCC har hos Miljödomstolen i Växjö sökt tillstånd för ovanstående vattenuttag.

### Dagvatten

Dagvattnet skall omhändertas lokalt inom området. Då området innehåller täta jordlager är förutsättningarna för infiltration begränsade. Med anledning av detta bör takvatten ej infiltreras på tomterna då vattenansamlingar kan uppstå.

Områdets huvudsakliga avvattningsstråk utgörs av diket i östra kanten av planområdet. Detta dike avvattnar området norrut och mynnar i ravinen i norr.

Dagvatten från den södra husgruppen kommer ledas till befintlig damm som utgör branddamm för bebyggelsen.

Dagvatten från norra delen av den mellersta husgruppen avleds till diket utmed vägen som avvattnas mot norr. Södra delen av mellersta husgruppen samt den norra husgruppen avvattnas mot områdets naturliga avvattningsstråk i öster via grunda öppna infiltrationsdiken.

Anordningar för omhändertagande av dagvatten från allmän platsmark inom planområdet skall anmälas till miljönämnden.

### Avfall

Varje hushåll ansvarar för att sitt avfall omhändertas på ett riktigt sätt. Hushållsavfall hämtas genom kommunens försorg. Uppställningsplats för soptunnor anordnas i anslutning till huvudvägen så att sopbil ej behöver köra in på gårdsplaner. Vid varje hämtningstillfälle ansvarar de boende för att soptunnan placeras på uppställningsplatsen.

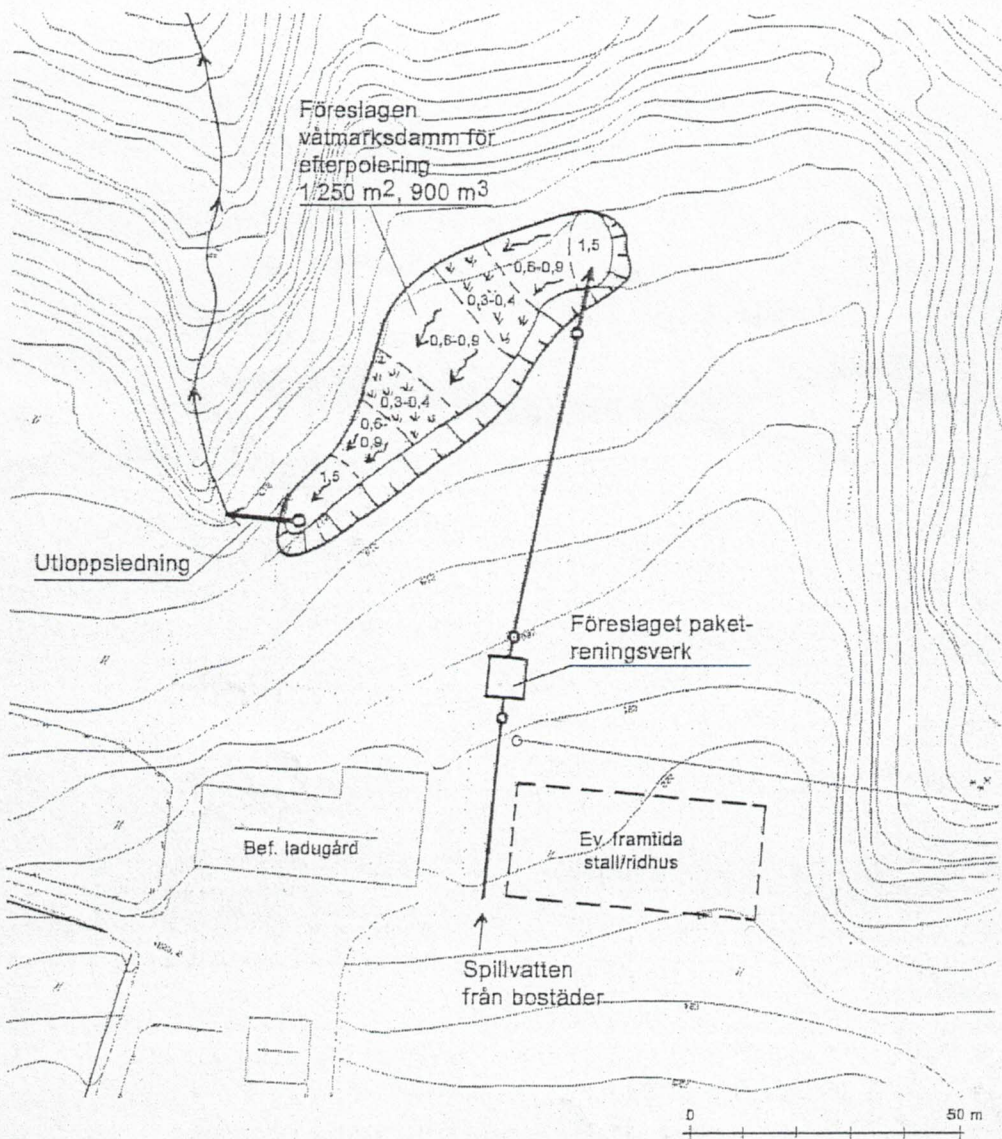
Sopförvaring och sopsortering sker i gemensamma och egna förråd. Kompostering kan ske i gemensamma och egna förråd samt på tomt. De gemensamma uthusen skall förberedas för källsortering. Närmaste sortergårdar finns vid Torsvik och vid Djursjukhuset och närmaste återvinningsstationer finns vid Ekhagen och i Barnarp.

## Avlopp

Med hänsyn till bland annat topografin är det naturligt att förlägga en avloppsreningsanläggning till den norra delen av fastigheten och norr om befintlig ladugårdsbyggnad (E<sub>1</sub>).

Avloppsvattenbehandlingen kommer antingen ske i ett prefabricerat så kallat paketreningsverk med mekanisk (slamavskiljning), biologisk och kemisk behandling eller i en markbädd. Båda alternativen kombineras med efterbehandling av vattnet i en anlagd våtmarksdam. Val av alternativ kommer att göras i samråd med miljökontoret. Anmälan gällande spillvattenreningsanläggningen har inlämnats till miljönämnden, och finns att tillgå på Stadsbyggnadskontoret.

Avloppsvattnet avleds efter rening till ravinen strax norr om ladugården.



Figur 8. Principskiss för avloppsreningsanläggning med paketreningsverk.

## Agenda 21

De femton nationella målen utgör utgångspunkt och övergripande målsättningar i de regionala målen och den lokala Agenda 21.

Agenda 21 är ett världsomfattande handlingsprogram för miljö och utveckling för det 21:a århundradet. På en FN-konferens i Rio de Janeiro 1992 enades ledare från 181 länder kring ett antal mål och riktlinjer. Handlingsprogrammet visar på hur vi ska uppnå ett hållbart samhälle. Det betonar vikten av att se miljöfrågor, utveckling, ekonomi och sociala frågor i ett sammanhang. Handlingsprogrammet pekar ut åtgärder inom ett brett spektrum av samhällsområden som syftar mot hållbar utveckling. Man kan dela upp dessa områden i tre dimensioner.

Den *sociala dimensionen* innefattar

Hälsa och livskvalitet, boende, utbildning, möjlighet att påverka samhällsutvecklingen, makt och inflytande över sitt liv, tillgång till fri information, möjlighet att utöva sin religion och kultur samt jämställdhet.

Den *ekologiska dimensionen* innefattar

Skydd av atmosfären, hushållning med ändliga resurser, förnyelsebara resurser förbrukas inte snabbare än de nybildas och villkor för biologiskt liv försämras inte.

Den *ekonomiska dimensionen* innefattar

Resursfördelning mellan länder, möjlighet till arbete och utbildning, hållbara produktions- och konsumtionsmetoder, teknikutveckling, konsumentinflytande samt näringslivets betydelse och ansvar.

Sveriges riksdag och regering har ställt sig bakom handlingsprogrammet och angett att en stor del av arbetet ska ske på kommunal nivå. I Jönköpings kommun har Agenda 21-arbetet pågått sedan 1994 och en reviderad upplaga från januari 2001 finns framtagen. Den lokala Agenda 21 anger hur alla delar av samhället på lokal nivå skall arbeta för att uppnå intentionerna med FN:s handlingsprogram.

## NOLLALTERNATIV

Nollalternativet innebär för detta markområde att de bästa åkrarna brukas som idag, medan framtidsutsikterna för de sämre markerna är att de planteras igen med skog.

För de som vill bygga ett hus på landsbygden gäller då att försöka övertala någon markägare att stycka av en bit mark.

## Markavvattning

För att undvika fuktskador samt problem med tjäle kan lokal markavvattning behöva utföras intill husgrunder och vägar/gårdsplaner. Med anledning av de täta jordarna i området så kommer en eventuell grundvattenavsänkings utbredning bli mycket begränsad. Någon negativ påverkan på omgivande naturmiljö kommer inte uppstå.

Tillstånd för markavvattning bedöms ej krävas.

## Boendemiljö

Den största förändringen för närboende väntas bestå av ökad trafik utmed vägar som användas av de boende inom planområdet. Detta beskrivs under rubriken trafik.

Förändrad visuell karaktär kommer uppstå för befintliga bostadshus på Skinnersdal 1:2 och 1:3. För dessa bostäder kommer även exploateringen leda till mer liv och aktivitet i närmiljön.

Genom planläggning av området skapas nya bostäder med stora boendekvaliteter. Det handlar om närhet till djur och natur, god bebyggd miljö med stora visuella kvaliteter, möjlighet att odla livsmedel och ha husdjur samt förutsättningar för sociala kontakter. Eventuella problem som skulle kunna uppkomma är att gemensamma ytor och anläggningar i vissa fall kan skapa konflikter mellan de boende.

## Trafik

Ett fullt utbyggt planområde bedöms som tidigare nämnts generera ca 120 trafikrörelser per dygn. Detta påverkar då vägslitage, trafikbuller och trafiksäkerhet.

En trafikutredning ("Vägrafikens konsekvenser i Skinnersdal") har gjorts av Jönköpings kommun med anledning av de frågor som funnits kring trafikkonsekvenserna. Av denna kan bl a följande utläsas (kursiv stil):

*Vad gäller trafikbuller så sker en viss ökning av bullernivån kring vägarna jämfört med dagens situation. Med förväntad trafikökning kommer den ekvivalenta ljudnivån öka från 30-37 dB(A) vid befintligt bostadshus på Skinnersdal 1:2 och från 32-36 dB(A) vid befintligt bostadshus vid Myrebo. Ljudnivån vid ny bebyggelse i den södra bygruppen blir ca 42 dBA. Naturvårdsverkets krav för nybyggnation är att ekvivalentnivån 55 dB(A) vid fasad inte får överskridas.*

*Den maximala ljudnivån blir i stort oförändrad då den bestäms av högsta ljudnivå från enskilda tyngre fordon.*

*Avgasemissioner i kg/dygn har beräknats i ett område runt Skinnersdal före och efter byggnation av bostadshus. Av denna beräkning framgår att de totala utsläppen i närområdet ökar med drygt 50 %. Relativt sett ligger dock utsläppen kvar på en låg nivå med anledning av den förhållandevis låga trafikintensiteten i området. Vad gäller CO och NO<sub>2</sub> är trafikens bidrag försumbar i förhållande till bakgrundhalten.*

*I ett scenario där buss i linjetrafik trafikerar Skinnersdalsvägen ökar bullernivåerna och utsläppen av trafikrelaterade luftföroreningar jämfört med ett scenario utan reguljär busstrafik.*

Med utgångspunkt från avrinningsområdets markanvändning idag samt schablonvärden på föroreningsbelastning från jord- och skogsbruk, kan dagens belastning på bäcken (i den punkt där ovanstående ravins lågpunkt möter bäcken, dvs. ca 250 m norr om planerad avloppsreningsanläggning) beräknas till 20-50 kg fosfor per år samt 1000-3000 kg kväve per år.

Med hänsyn till den långtgående reningen av avloppsvattnet bedöms utsläppet från reningsanläggningen inte orsaka några skador eller olägenheter i recipienten. De naturvärden som redovisats i norr hänför sig till arter på omgivande mark kring ravinernas lågpunkt. Det renade spillvattnet rinner i bäckravinernas lågpunkt och omgivande mark bedöms ej påverkas nämnvärt. Reningsanläggningen medför en ökad vattenföring i bäcksystemet vilket är positivt för djurlivet då det motverkar uttorkning sommartid.

För kontroll av att spillvattenreningen uppfyller uppställda krav föreslås utgående vatten från reningsverket/markbädden analyseras med avseende på BOD<sup>7</sup> och totalfosfor fyra gånger per år.

Det finns inte någon vattenutvinning inom eller i närheten av området som störs av reningsanläggningen. Med hänsyn till topografin samt de geohydrologiska förhållandena med mycket täta jordlager, bedöms inte berggrundvattnet påverkas.

Spillvattenreningen kan ge upphov till viss lukt, speciellt slamhanteringen. Med hänsyn härtill har anläggningen placerats i närheten av samt norr om befintlig ladugård. Avståndet till närmaste bostadshus är lite över 100 meter. Några olägenheter bedöms inte uppkomma.

Rekreativsvärdet i Strömsbergsreservatet påverkas inte negativt av reningsanläggningen.

Eventuella olyckor/driftsstopp bedöms ej orsaka någon större miljöpåverkan. Eftersom våtmarksdammens omsättningstid är drygt en månad skulle ett utsläpp av orenat avloppsvatten kunna tas omhand innan det når recipienten.

Som alternativ till konventionella vattentoaletter har urinseparerande toaletter övervägts. Allmänna erfarenheter av dessa har dock visat på flera tekniska problem varför ett system med konventionella snålspolande toaletter valts.

För utförligare redovisning avseende spillvattenrening, alternativ och dess miljökonsekvenser se *"Tekniskt underlag för anmälan om utsläpp av avloppsvatten med miljökonsekvensutredning"*, som finns att tillgå på Stadsbyggnadskontoret.

### **Vattenuttag**

Ansökan om tillstånd för vattentäkt görs hos miljödomstolen. Enligt utförda undersökningar kommer vattenuttaget inte påverka omgivande brunnar. Vattenuttaget bedöms ej i övrigt leda till några negativa effekter för människor eller omgivande naturmiljö.

## Kulturmiljö

Befintlig miljö kommer att förändras enligt ovanstående beskrivning under rubriken "Landskapsbild".

Mot bakgrund av arkeologisk rapport (Jönköpings läns museum, rapport 2001:37) för området bedöms projektet inte orsaka några nämnvärda negativa effekter på värdefull fornlämnings- eller kulturmiljö.

## SAMMANFATTNING

Nollalternativet innebär för detta markområde att de bästa åkrarna brukas som idag, medan framtidsutsikterna för de sämre markerna är att de planteras igen med skog.

Planerade husgrupper kommer leda till både positiva och negativa miljökonsekvenser. Till de negativa konsekvenserna hör främst ökad trafik på kringliggande vägar med därtill hörande miljöeffekter. Avsaknaden av kollektivtrafik ger dessutom bilberoende. Förutsättningar finns dock för bilpool, samåkning i bil, efterfrågestyrd kollektivtrafik och samåkning med skolbuss. Till de negativa konsekvenserna hör även viss ökning av närsalterna till recipientbäcken strax norr om avloppsreningsanläggningen.

Till de positiva konsekvenserna räknas framförallt skapandet av ett boende med stora miljömässiga kvalitéer – ett boende på den tätortsnära landsbygden med en relativ närhet till Jönköping, möjlighet till egen djurhållning och odling samt goda rekreationsmöjligheter.

Sammantaget bedöms planerad byggnation ej ge upphov till icke acceptabla direkta eller indirekta negativa konsekvenser.

Nedan ges korta kommentarer till de svenska miljömålen med anledning av planerad bebyggelse på Skannersdal 1:2.

<i>Mål</i>	<i>Kommentar</i>
1 Frisk luft	Försumbar påverkan. Längre trafikrörelser jämfört med ett mer stadsnära boende men kortare jämfört med mer utspridd landsbygdsbebyggelse.
2 Grundvatten av god kvalitet	Ingen påverkan
3 Levande sjöar och vattendrag	Ingen påverkan
4 Myllrande våtmarker	Ingen påverkan
5 Hav i balans samt levande kust och skärgård	Ingen påverkan
6 Ingen övergödning	Begränsad påverkan, viss ökning av närsalter i recipientbäck
7 Bara naturlig försurning	Försumbar påverkan. Längre trafikrörelser jämfört med ett mer stadsnära boende men kortare jämfört med mer utspridd landsbygdsbebyggelse.
8 Levande skogar	Ingen påverkan

Detaljplaneläggning av fastigheten kommer säkerställa planerad utformning och omfattning av byggnationen.

Boende kring vägar som används till och från planområdet kan få en något försämrad boendemiljö med hänsyn till trafikökningen på dessa vägar. Dock väntas inga oacceptabla konsekvenser uppstå.

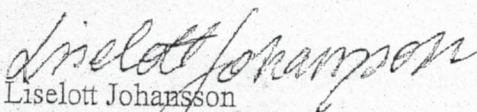
För vissa av de nyinflyttade kan passagen vid Ekeberg komma uppfattas som en olägenhet då man under djurens utgångstid (maj-sept) måste passera över vägen till och från mjölkningen några gånger per dag. Bilister kan då bli stående 15-20 min. Då dessa tidpunkter är regelbundna, så kan de boende dock vid dessa tidpunkter välja vägen över Barnarp, vilken endast är 500m längre till Jönköpings station.

Området får en annan karaktär med ny bebyggelse, vilket beroende på personlig åsikt kan ses som positivt eller negativt.

Med hänsyn till tillgång och efterfrågan på jordbruksmark kring Jönköping måste ianspråktagandet ses som acceptabelt. Det finns fortfarande orörda delar väster och norr om ny bebyggelse.

Projektets idé ligger väl i linje med många av målen i Agenda 21. Det handlar om utbildning och förståelse för kretsloppet, hälsa och livskvalitet, närhet till djur och natur, god bebyggd miljö, möjlighet att odla livsmedel, förutsättningar för sociala kontakter och grannsamverkan mm. Detta bör överväga nackdelarna vad gäller avsaknad av kollektivtrafik, trafikökning på kringliggande vägar samt längre trafikrörelser jämfört med ett mer stadsnära boende.

#### Planförfattare

  
Liselott Johansson  
Stadsbyggnadskontoret

Erik Almquist  
Vatten och Samhällsteknik AB